

ASSOCIATION POUR LA PROMOTION DE L'HYGIENE ET LE  
DEVELOPPEMENT INTEGRAL DES VULNERABLES



**RDC**

Siège : Bunia, Q. BANKOKO, S/Q. Logo 2 Rue Prison Centrale N°4

E-mail : [aprohdivongd@gmail.com](mailto:aprohdivongd@gmail.com)

Téléphone : +243812494416/+243994006292

## **RAPPORT ANNUEL 2018**



Bunia, 21 Janvier 2019

## **SOMMAIRE**

### **CHAP.I. INFORMATION PRELIMINAIRE**

#### **I.1. PRESENTATION DU SYSTEME DE FONTIONNEMENT**

#### **I.2. OBJECTIFS FIXES ET DOMAINES D' ACTIONS**

#### **I.3. SOURCES DE FINANCEMENT**

### **CHAP.II. EVALUATION DES ACTIONS STRATEGIQUES**

### **CHAP.III. MOBILISATION DES FONDS**

### **CHAP.IV.PROGRAMMES/PROJETS REALISES**

#### **IV.1. RESUME DU PTA 2016**

#### **IV.2.PROJETS EXECUTES**

#### **IV.3. RESULTATS ATTEINTS PAR DOMAINES D'INTERVENTION**

#### **IV.4. RECAPITULATIF DES OBJECTIFS ET RESULTATS ATTEINTS DU PTA 2016**

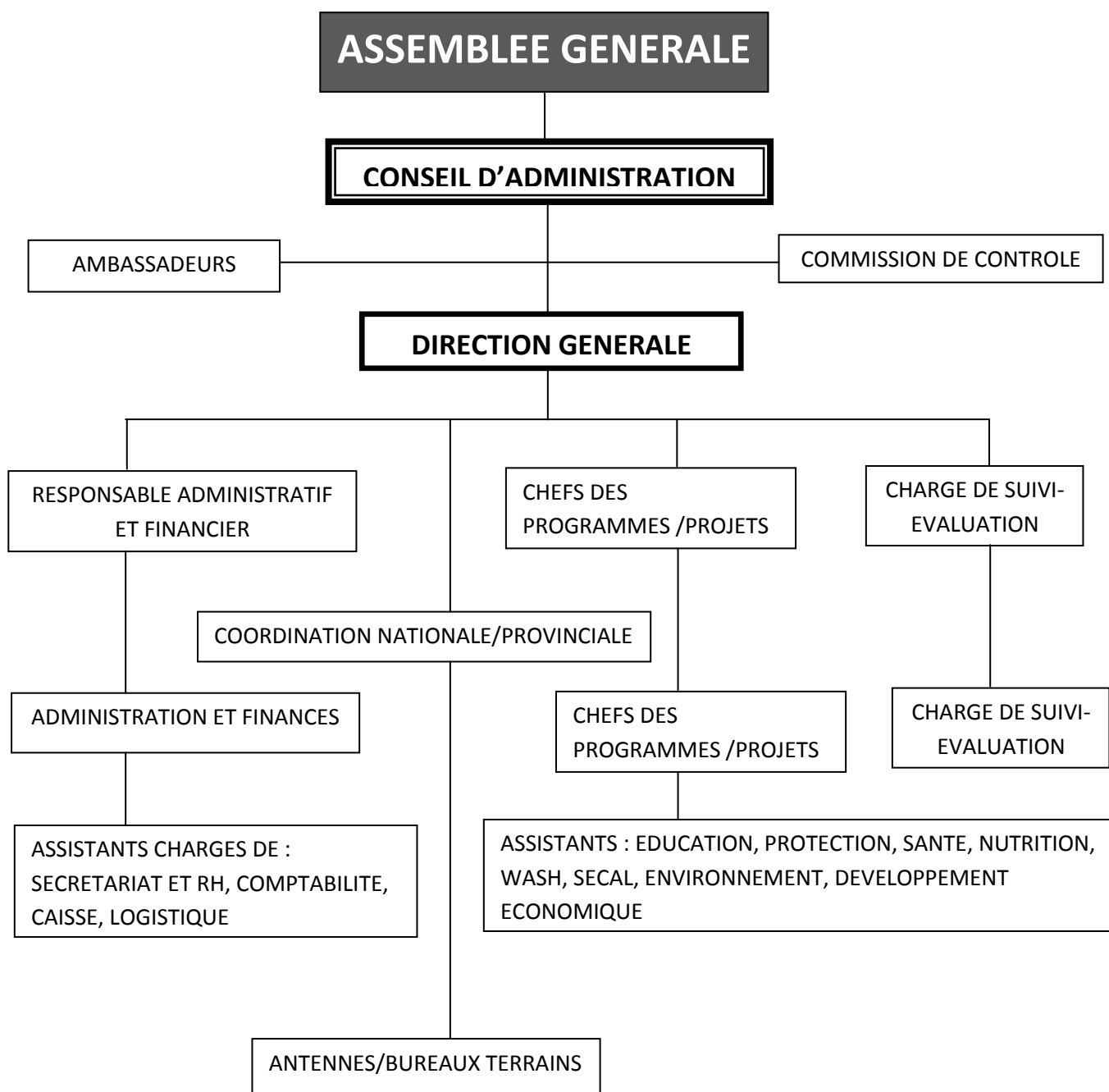
### **CHAP.V. RENFORCEMENT DES CAPACITES**

### **CHAP.VI. DIFFICULTES MAJEURES ET RECOMMANDATIONS**

## CHAP.I. INFORMATIONS PRELIMINAIRES

### I.1. PRESENTATION DU SYSTEME DE FONCTIONNEMENT

Le système de fonctionnement d'APROHDIV est représenté par l'organigramme ci-dessous :



APROHDIV est composée de quatre organes comme représenté dans l'organigramme ci-dessus : Assemblée Générale, Conseil d'administration, commission de contrôle et la Coordination.

#### **I.1.1. *L'Assemblée Générale***

L'Assemblée Générale est l'organe suprême d'orientation et décision. Elle est composée des membres effectifs valides par rapport aux critères définis dans les articles 11 de statut et ROI. La validité des membres n'est pas permanente, elle est renouvelable par exercice annuel après une évaluation de comportement vis-à-vis des devoirs statutaires.

#### **I.1.2. *Le conseil d'administration***

Le CA est l'organe d'orientation et de contrôle, bref il est l'organe de gestion de la politique générale de l'Organisation suivant article 12 du Statut.

#### **I.1.3. *La commission de contrôle***

La commission de contrôle est l'organe de vérification et a pour rôle de faire l'audit de l'Organisation au moins une fois l'an. Le comité est composé des 3 commissaires aux comptes, experts en gestion des projets et financiers, élus parmi les membres effectifs pour un mandat d'un an renouvelable conformément à l'article 14 alinéa 1 du statut. En cas d'insuffisance des membres effectifs, le Conseil d'Administration peut faire recours au cabinet d'audit externe pour certifier ses comptes par exercice annuel ou à la fin de chaque projet.

#### **I.1.4. *La Coordination***

La coordination est l'organe d'exécution, représentée par les antennes de communication sociale. La Coordination assure l'exécution des décisions du Conseil d'Administration. Elle est constituée du personnel actif recruté par le Conseil d'Administration parmi les membres effectifs d'abord ensuite des sympathisants conformément à l'article 12 alinéa 5 du statut. Ses administrateurs sont : Coordinateur, Responsable Administratif et Financier, Chargé des Programmes, Chargé de Suivi et Evaluation, Assistants aux programmes : chargés des Départements WASH-SANTE-NUTRITION-SECURITEALIMENTAIRE, EDUCATION-PROTECTION-BONNE GOUVERNANCE & DEMOCRATIE, Assistants à l'Administration et Finances : Secrétaire-Ressources Humaines, Comptable, Caissier, Logisticien, Points focaux d'antenne –Vigile de comités locaux de vigilance Sociale et le Gardien.

## I.2. VISION, DEVISE, OBJECTIFS ET LES DOMAINES D'INTERVENTION

### I.2.1. *Vision*

APROHDIV a pour vision de contribuer à la promotion du bien-être total de l'homme par des actions concrètes de Charité et développement afin de matérialiser la volonté divine telle que révélée dans la Bible (3Jn 2, Jacques 1, 27).

### I.2.2. *Devise*

**Le mieux-être communautaire par la communauté**, car Dieu veut que tout le monde soit heureux.

### I.2.3. *Objectifs*

Pour accomplir sa vision, l'APROHDIV s'assigne les objectifs spécifiques suivants :

- Contribuer à la promotion de l'hygiène multisectorielle dont l'hygiène d'eau, hygiène alimentaire, hygiène personnelle, hygiène environnementale;
- Soutenir la lutte contre l'exploitation de l'enfant et la femme et l'autonomisation économique des femmes et des personnes vivant avec handicap ;
- Contribuer au mieux-être des vulnérables par les actions d'appui à l'éducation, la sécurité alimentaire, les soins de santé de qualité, et la protection de l'environnement;
- Promouvoir la cohabitation pacifique et la solidarité entre les communautés et les peuples par la médiation, transformation des conflits, et lutte conjointe contre la pauvreté.

### I.2.4. *Domaines d'intervention*

Ces objectifs sont développés dans plusieurs domaines dans les aspects humanitaires et de développement dont :

1. AME/ABRI
2. EAU, HYGIENE et ASSAINISSEMENT
3. SANTE
4. NUTRITION
5. SECURITE ALIMENTAIRE
6. LOGISTIQUE
7. PROTECTION
8. EDUCATION

## 9. BONNE GOUVERNANCE ET DEMOCRATIE

### I.3. SOURCES DE FINANCEMENT

Pour atteindre ses objectifs, APROHDIV compte sur plusieurs sources de financement dont : Frais d'adhésion, cotisations régulières et de solidarité des membres, activités d'autofinancement (AGR, vente des services), subvention des organisations publiques ou privées, des sociétés, des particuliers, du gouvernement, dons et legs.

Toutefois, les cotisations des membres sont la première source de revenu afin d'attirer la confiance des bailleurs extérieurs.

## CHAP. II. EVALUATION DES ACTIONS STRATEGIQUES

La vision d'APROHDIV est de devenir un partenaire potentiel du gouvernement dans les domaines multisectoriels de développement humain à travers le partenariat avec les bailleurs bilatéraux, multilatéraux. Tout cela grâce à des stratégies efficaces de mobilisation de partenariat, décrites ci-dessous :

N°	Objectifs	Responsable	Résultats Atteints					Observations
			T1	T2	T3	T4	TOT	
1	Maintenir et accroître le fonctionnement des organes institutionnels par les réunions, permanence contrôle (suivi et orientation par CA, contrôle par COCO, permanence et gestion par Coordination-100% selon leur mandat et horaire statutaire)	AG (PCA)	0/0	0/0	0/0	0/0	0/0	
		CA (PCA)	0/1	0/0	0/0	0/1	0/2	A améliorer
		COORDO	2/3	1/3	4/3	1/3	8/12	A améliorer
2	Accroître les contributions des Membres (10 % du PTA)	Cotisation des membres effectifs, sympathisants formels	0.04%	1.29%	4.54%	2.52%	8,35%	A maintenir. Forte engagement des membres sympathisants et effectifs
		AGR	0.11%	0.03%	0.28%	0.28%	0,7%	Fermeture de la papeterie en Mai 2018
3	Maintenir/Renforcer la couverture juridique et enregistrement dans les services spécialisés du Gouvernement (Justice, Plan, Développement Rural, Santé, PRONANUT, PEV, Affaires sociales,...) le Manuel des Procédures, statuts,	PCA et COORDO		1. Certifié 2. Troisième	Certifié d'identification au PLAN	Attestation de tenue de compte à la TMB		Financé par Fonds Propre

	ROI suivant les facteurs changeants de mise en œuvre et enjeux du monde humanitaire (1/2an pour Manuel de Procédure de Gestion)			me édition Manuel de Procédure				
4	Maintenir la visibilité par la permanence d'un bureau	Coordo et Staffs exécutifs	78/78	78/78	78/78	78/78	312/312	Maintenir le cap
5	Solliciter la prestation bénévole des membres effectifs et sympathisants pour recherche de financement	Coordo	5/3	6/3	2/3	2/3	3/3	Maintenir le cap
6	Organisation des Formations/Remises à niveau des staffs dans la gestion des programmes et administration	Coordo	0/2		0/2		0/4	Manque de fonds
7	Mener des évaluations personnelles ou conjointes ou pour identifier les zones les plus vulnérables et partager les rapports dans la communauté humanitaire	Equipe du programme	0	0	0	0	0	Manque de fonds
8	Initier des microprojets de développement autofinancés dans l'approche (ou vision) de partenariat avec les agences des Nations Unies, les ongs Internationales	Coordo et équipe programme	0	0	0	1	1	A améliorer
9	Maintenir/renforcer la participation dans des réseaux (SOCIT, REVID, CRONG)	PCA et Coordo		1	1		2	Ceci a engendré les financements
10	Maintenir/Renforcer	OCHA	6/12	9/12	1/12	0/12	16/48	A améliorer



	er la participation et la publicité des réalisations dans les réunions de 8 clusters et 1 Cadre de coordination humanitaire dont PROTECTION, EDUCATION, SANTE, NUTRITION, SECURITE ALIMENTAIRE, WASH, LOGISTIQUE, AME et OCHA (à 100% selon le calendrier mensuel)	PROTECTION	0/3	0/3	0/3	0/3	0/12	A intégrer
		EDUCATION	2/3	3/3	3/3	1/3	9/12	A maintenir
		SANTE	2/3	1/3	1/3	0/3	4/12	A améliorer
		NUTRITION	2/3	1/3	0/3	0/3	3/12	A améliorer
		SECURITE ALIMENTAIRE	3/3	3/3	0/3	2/3	8/12	A maintenir
		WASH	1/3	0/3	0/3	0/3	1/12	A améliorer
		LOGISTIQUE	0/3	3/3	0/3	0/3	3/12	A améliorer
		AME	0/3	0/3	0/3	0/3	0/12	A intégrer
		GTPE	0/3	0/3	0/3	0/3	0/12	A améliorer
		GTDM	0/3	2/3	1/3	0/3	3/12	A améliorer
		GTPP	0/3	0/3	0/3	0/3	0/12	A améliorer
		GTAMS	0/3	0/3	0/3	0/3	0/12	A améliorer
		TOTAL	16/48	22/48	6/48	3/48	47/192	24.5%
11	Rechercher les appels à partenariat et rédiger des projets à toutes occasions (clusters, site web, affiche devant des bureaux des ONGs)	PROTECTION						
		EDUCATION						
		SANTE						
		NUTRITION						
		SECURITE ALIMENTAIRE						
		WASH						
		LOGISTIQUE						
		AME						
		TOTAL						
12	Maintenir/Renforcer les échanges et lobby bilatéraux avec les ONGs internationales (Mercy corps, SAVE the Children, Solidarité Intl, Oxfam, COOPI...), Agences de Nations Unies (UNICEF, PAM, FAO, PNUD, UNHCR, OIM,	SAVE THE CHILDREN						
		SOLIDARITE Int						
		OXFAM						
		COOPI						
		UNICEF						
		PAM						
		FAO						
		UNHCR						

	UNHABITAT, OCHA)	OIM						
		UNHABITAT						
		PNUD						

### CHAP.III. MOBILISATION DE FONDS

Durant l'année 2018, nous avons utilisé le PTA 2017 qui avait requis un montant de 200.742 USD (Dollars Américain deux cent mille sept cent quarante deux) pour le fonctionnement général tant des actions stratégiques que des actions programmatiques. Bien que ce soit la Coordination qui est chargée d'exécution et de recherche de financement, tous les organes doivent contribuer à la recherche de financement suivant l'article 12 du statut. Le tableau ci-dessous décrit les financements mobilisés en 2018 :

N°	DESCRIPTION	MONTANT en USD					OBSERVATIONS
		T1	T2	T3	T4	TOTAL	
I	BUDGET REQUIS	50185,5	50185,5	50185,5	50185,5	<b>200742</b>	
II	BUDGET MOBILISE	1315.16	16820.84	117084.4	47923	<b>183.143.4</b>	91.23%
III	ECART	48870.34	33364.66	-66898.9	2262.5	<b>17598.6</b>	8.77%
IV	REPARTITION DES RECETTES						
<b>A</b>	<b>FONDS PROPRE</b>	<b>315.16</b>	<b>2649.84</b>	<b>9669</b>	<b>5618</b>	<b>18252</b>	<b>9.1%</b>
1	Cotisation des membres effectifs et sympathisants	96.25	2588.5	9105	5054	16843.75	8.39%
2	AGR (PAPETERIE ET LOCATION MOTO)	218.91	61.34	564	564	1408.25	0.7%
<b>B</b>	<b>SUBVENTIONS</b>	<b>1000</b>	<b>14171</b>	<b>107415.4</b>	<b>42305</b>	<b>164891.4</b>	<b>82.14%</b>
1	MERCY CORPS			48868	29945	78813	39.26%
2	MONUSCO				11010	11010	5.48%
3	FAO			7273		7273	3.62%
4	CORDAID (RENADEF)			28412	1350	29762	14.83%
5	SANRU (CNRSC)		14171	22862.4		37033.4	18.45%
6	NRC	1000				1000	0.5%
7	DONS ET LEGS					0	

## **CHAP.IV. PROGRAMMES/PROJETS REALISES**

### **IV.A. RESUME DU PTA 2017**

Les objectifs ont été fixés pour les années 2017 et 2018 :

- Promouvoir la santé publique par l'hygiène multidimensionnelle ;
- Lutter contre la marginalisation des personnes vulnérables (enfants en situation difficile, orphelins, veuves, handicapés, victimes de viols, filles mères à problèmes, PVV, déplacés et réfugiés par les actions multiformes ;
- Contribuer à la protection de l'enfant par les actions de sensibilisation aux droits humains, le monitoring de protection, la prise en charge et réinsertion sociale, l'amélioration de l'éducation et des conditions de vie familiales ;
- Promouvoir la résilience des peuples vulnérables par l'entrepreneuriat féminin, les activités conjointes/communautaires de lutte contre la pauvreté.

Ces objectifs étaient développés dans quatre domaines suivants :

#### **1. PROTECTION**

- Vulgarisation de la loi portant protection de l'enfant et les violences sexuelles faites aux filles mineures ;
- Création/Renforcement des clubs d'enfants observateurs des incidents de protection de l'enfant, dopage des enfants (en milieu scolaire, religieux, marchés, quartiers, ...)
- Identification des EAFGA ;
- Dénonciation ;
- Référencement pour prise en charge holistique :
  - ✓ Plaidoyer à travers les réunions du cluster PROTECTION, GROUPE DE TRAVAIL SGBV, PROTECTION DE L'ENFANCE
  - ✓ Contact bilatéral avec les AGENCES des NATIONS UNIES, AMBASSADE DES PAYS RICHES, DES FONDATIONS.

#### **2. EDUCATION**

- Faire des évaluations approfondies sectorielles suite aux infos d'incidents par RADIO, ACS, CLUSTER, RRMP
- Identification des écoles vulnérables affectées par les crises et des élèves hors écoles ;
- Identification des écoles très vulnérables dans les écoles de déplacement et de retour ;
- Appuyer les écoles vulnérables en matériels didactiques ;
- Appui à la réhabilitation des infrastructures primaires et secondaires ;
- Evaluation des besoins des programmes de remise à niveau ;

- Plaidoyer dans les réunions du cluster Education
  - ✓ Plaidoyer à travers les réunions du cluster Education
  - ✓ Contact bilatéral avec les AGENCES des NATIONS UNIES, AMBASSADE DES PAYS RICHES, FONDATIONS.

### **3. SECURITE ALIMENTAIRE**

- Faire des Evaluations approfondies sectorielles suite aux infos d'incidents par RADIO, ACS, CLUSTER, RRMP ;
- Appuyer la cellule de suivi des prix des principales denrées alimentaires ;
- Sensibilisation sur les techniques agricoles ;
- Assistance des familles malnutries en semences agricoles ;
- Plaidoyer auprès du Gouvernement et des partenaires sur les crises économiques, humaines, routes de dessertes agricoles ;
- Installation des champs démonstratifs ;
- Multiplication des semences ;
- Distribution des semences vivrières et maraichères ;
- Transformation des produits locaux par des moulins, fabrication artisanale de sucre...
- Appui à la construction des greniers pour stockage vivrier ;
- Plaidoyer à travers les réunions du cluster SECURITE ALIMENTAIRE.

### **4. NUTRITION**

- Participer à la surveillance nutritionnelle ;
- Faire le dépistage actif et passif pour actualiser la situation de la malnutrition ;
- Plaidoyer pour la prise en charge ;
- Appui à la promotion de l'ANJE dans 3 ZS à taux élevé de MAG ;
- Plaidoyer à travers les réunions du cluster NUTRITION-SANTE ;
- Contact bilatéral avec les AGENCES des NATIONS UNIES, AMBASSADE DES PAYS RICHES, DES FONDATIONS.

### **5. WASH**

- Evaluation de vulnérabilité en eau-hygiène et assainissement dans les lieux publics ;
- Plaidoyer ;
- Sensibilisation aux pratiques basiques d'hygiène accompagnée de distribution des kits d'hygiènes ;
- Appui à l'aménagement des sources d'eau potable ;
- Appui à l'aménagement des installations sanitaires dans les milieux publics ;
- Appui à la gestion des ordures, des eaux usées et de pluies ;
- Aménagement des étalages des marchés ;

- Plaidoyer à travers les réunions du cluster wash ;
- Contact bilatéral avec les AGENCES des NATIONS UNIES, AMBASSADE DES PAYS RICHES, DES FONDATIONS.

#### IV.B. PROJETS ACQUIS EN 2018

N°	TITRE	DOMAINE	MONTANT	ZONE	DUREE	PARTENAIRES FINANCIERS
01	Réponse Rapide aux Mouvements de Population (RRMP)	EDUCATION	1000\$	Province de l'Ituri	Mars à Mai 2018 (2 mois)	Conseil Norvégien pour les Réfugiés (NRC)
02	NMF1 pour la lutte contre le paludisme, le VIH et la Tuberculose	SANTE	37033.4\$	36ZS de la Province de l'Ituri	Avril à Juillet 2018	SANRU via CNRSC
03	NMF2 VIH/TUB, Appui à la prise en charge juridique et judiciaire des SVS, PS, MSM, PVVIH	PROTECTION	29762\$	36ZS de la Province de l'Ituri	Juillet à Septembre	FM/CORDAID via RENADEF
04	Appui d'urgence pour l'amélioration des moyens d'existence des ménages vulnérables affectés par les conflits armés en Ituri en territoire de Djugu	SECAL	24375\$	Territoire de Djugu	Septembre 2018 à Janvier 2019 soit 5 mois	FAO
05	Construction des infrastructures du marché kparanganza	PROTECTION	27524\$	Territoire de Djugu	Janvier à Mars 2019	MONUSCO
06	Pamoja Kwa Amani/Ensemble pour la paix	SECAL	167000\$	Sud Irumu	Juillet 2018 à Juin 2019	MERCY CORPS
07	Riposte contre la maladie à virus Ebola (Sensibilisation et mise en place des dispositifs de lavage de main)	WASH		Ville de Bunia et chefferie de Bahema Sud		Fonds Propre APROHDIV

## **IV.C. RESULTATS ATTEINTS PAR DOMAINE D'INTERVENTION**

### **1. PROTECTION**

<b>N°</b>	<b>SECTEURS</b>	<b>ACTIVITES REALISEES</b>	<b>ZONE</b>	<b>RESULTATS ATTEINTS</b>	<b>COUT</b>	<b>PARTENAIRE FINANCIER</b>	<b>PARTENAIRE TECHNIQUE</b>
01	Surveillance et alerte/Rapportage						
02	Evaluation						
03	Formation et renforcement de capacités						
04	Prévention						
05	Réponse/Prise en charge						

## 2. EDUCATION

<b>N°</b>	<b>SECTEURS</b>	<b>ACTIVITES REALISEES</b>	<b>ZONE</b>	<b>RESULTATS ATTEINTS</b>	<b>COUT</b>	<b>PARTENAIRE FINANCIER</b>	<b>PARTENAIRE TECHNIQUE</b>
01	Surveillance et alerte/Rapportage						
02	Evaluation						
03	Formation et renforcement de capacités						
04	Prévention						
05	Réponse/Prise en charge						



### 3. EAU, HYGIENE ET ASSAINISSEMENT

N°	SECTEURS	ACTIVITES REALISEES	ZONE	RESULTATS ATTEINTS	COUT	PARTENAIRE FINANCIER	PARTENAIRE TECHNIQUE
01	Surveillance et alerte/Rapportage						
02	Evaluation						
03	Formation et renforcement de capacités						
04	Prévention						
05	Réponse/Prise en charge						

### 4. SECURITE ALIMENTAIRE ET RESILIENCE SOCIO-ECONOMIQUE

N°	SECTEURS	ACTIVITES REALISEES	ZONE	RESULTATS ATTEINTS	COUT	PARTENAIRE FINANCIER	PARTENAIRE TECHNIQUE
01	Surveillance et alerte/Rapportage						
02	Evaluation						
03	Formation et renforcement de capacités						
04	Prévention						
05	Réponse/Prise en charge						

## 5. NUTRITION

<b>N°</b>	<b>SECTEURS</b>	<b>ACTIVITES REALISEES</b>	<b>ZONE</b>	<b>RESULTATS ATTEINTS</b>	<b>COUT</b>	<b>PARTENAIRE FINANCIER</b>	<b>PARTENAIRE TECHNIQUE</b>
01	Surveillance et alerte/Rapportage						
02	Evaluation						
03	Formation et renforcement de capacités						
04	Prévention						
05	Réponse/Prise en charge						

## CHAP.V. RENFORCEMENT DE CAPACITE ACQUIS

Au courant de l'année 2018 les staffs n'ont pas bénéficiés d'une formation spécifique.

## CHAP.VI. DIFFICULTES MAJEURES ET RECOMMANDATIONS

### IV.1. DIFFICULTES

- Menace de fermeture du bureau de coordination à la fin de projet par insuffisance de cotisation des membres ;
- Inexistence des activités à petites échelles autofinancées par manque de volonté de prestation bénévole des membres lorsqu'il n'ya pas financement.

### IV.2. RECOMMANDATIONS

#### IV.2.1. Aux membres effectifs

N°	ACTIONS	RESPONSABLE DE SUIVI	ECHEANCE
1	Participer dans les réunions internes	Coordo et Chef Programme	Début chaque mois
2	Honorer les engagements en payant les cotisations anticipativement	PCA, Coordo, Admin	Début de chaque trimestre
3	Se donner pour rechercher le financement	PCA et Coordo	Permanent

#### IV.2.2. Au conseil d'Administration

N°	ACTIONS	RESPONSABLE DE SUIVI	ECHEANCE
1	Convoquer et tenir les réunions ordinaires	PCA	Chaque trimestre

#### IV.2.3. A la Coordination

N°	ACTIONS	RESPONSABLE DE SUIVI	ECHEANCE
1	Mener des activités de visibilité selon les moyens comme monitoring et rapportage	Chaque chef de départements	Permanent
2	Participer fréquemment dans les réunions de cluster	Chaque responsable de département sous surveillance du coordonnateur	Chaque trimestre mois

3	Renforcer les contacts bilatéraux avec les ONGI et AGENCES UN	Chaque responsable de département sous surveillance du coordonnateur	Permanent
---	---	--	-----------