

ASSOCIATION POUR LA PROMOTION DE L'HYGIENE ET LE
DE VELOPPEMENT INTEGRAL DES VULNERABLES

APROHDIV

RDC

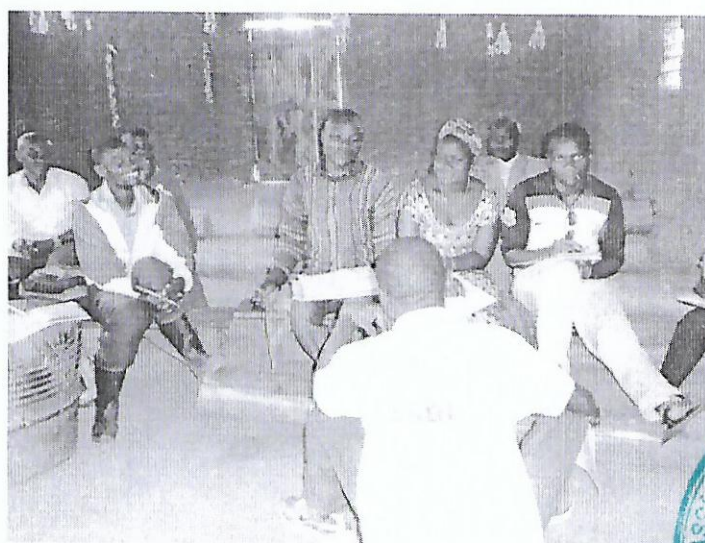
Siège : Bunia, Q. BANKOKO,S/Q. Logo 2 Rue Monts HAWA Bloc 15 No 2,

à cote de l'université du CEPROMAD

E-mail: aprohdivongd@gmail.com

Téléphone : +243812494416/+243994006292

RAPPORT ANNUEL 2015



Bunia, 05 Janvier 2016



SOMMAIRE

CHAP.I. INFORMATIONS PRELIMINAIRES

I.A. PRESENTATION DU SYSTEME DE FONCTIONNMENT

I.B. OBJECTIFS FIXES ET DOMAINES D' ACTIONS

I.C. SOURCES DE FINANCEMENT

CHAP II. EVALUATION DES ACTIONS STRATEGIQUES

CHAP III. MOBILISATION DES FONDS

CHAP IV. PROGRAMMES/PROJETS REALISES

IV.A. RESUME DU PTA 2015

IV.B. PROJETS EXECUTES

IV.C. RESULTATS ATTEINTS PAR DOMAINES D' INTERVENTION

IV.D. RECAPITULATIF DES OBJECTIFS ET RESULTATS ATTEINTS DU PTA 2015

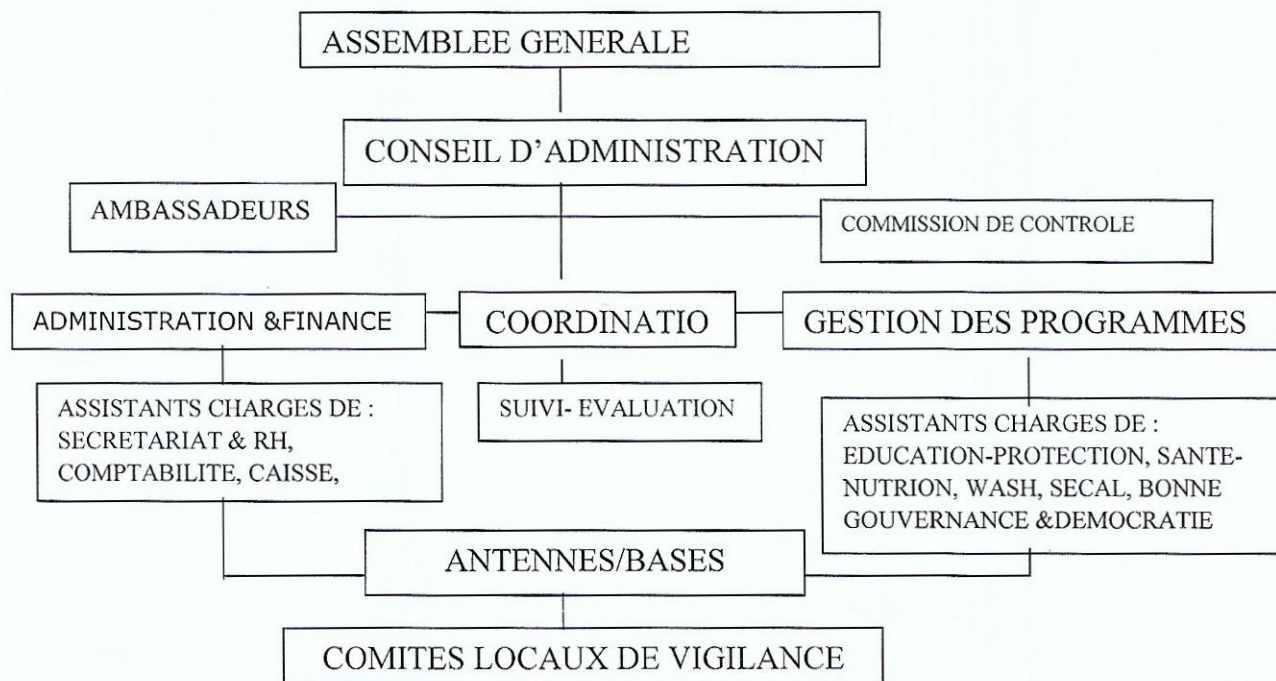
CHAP V. RENFORCEMENT DES CAPACITES

CHAP VI. DIFFICULTES MAJEURES ET RECOMMANDATIONS

CHAP.I. INFORMATIONS PRELIMINAIRES

A. PRESENTATION DU SYSTEME DE FONCTIONNMENT

Toutes les activités d'APROHDIV sont réalisées, appuyées et suivies à différents niveaux par ses 4 organes institutionnels : 1.Assemblée Générale, 2.Conseil d'administration, 3.Commission de contrôle et 4.La Coordination, dont l'arbre de commandement et gestion ci-après :



A1.L'Assemblée générale est l'Organe/Instance suprême d'orientation et décision. Elle est composée des membres effectifs valides par rapport aux critères définis dans les articles 11 de statut et ROI. La validité des membres n'est pas permanente, elle est renouvelable par exercice annuel après une évaluation de comportement vis-à-vis des devoirs statutaires.

A2.Le Conseil d'administration qui est l'organe d'orientation et de contrôle, bref il est l'organe de gestion de la politique générale de l'Organisation suivant article 12 du Statut.

A.3. La commission de contrôle, est l'organe de Vérification ayant pour rôle de faire l'audit de l'Organisation au moins une fois par trimestre.

Le comité est composé des 3 commissaires aux comptes, experts en gestion des projets et financiers, élus parmi les membres effectifs pour un mandat d'un an renouvelable conformément à l'article 14 alinéa 1 du statut.

En cas d'insuffisance des membres effectifs, le Conseil d'Administration peut faire recours au cabinet d'audit externe pour certifier ses comptes par exercice annuel ou à la fin de chaque projet.

A4. La Coordination, est l'Organe d'exécution, représentée par les antennes de communication sociale. La Coordination assure l'exécution des décisions du Conseil d'Administration. Elle est l'organe exécutif de l'Organisation. Elle exécute suivant les moyens lui disponibles par l'Assemblée générale. Ses animateurs sont choisis d'abord parmi les membres effectifs, ensuite parmi les sympathisants, mais à défaut par recrutement externe pour efficacité de gestion suivant compétence dans les domaines de PROTECTION, EDUCATION, SANTE, WASH, SECURITE ALIMENTAIRE, NUTRITION, AME, LOGISTIQUE.

B. OBJECTIFS FIXES ET DOMAINES D' ACTIONS

APROHDIV s'est assigné des objectifs généraux à atteindre progressivement. Il s'agit de :

- 1) Promouvoir la santé publique par l'hygiène multisectorielle ;
- 2) Lutter contre la marginalisation des personnes vulnérables (enfants en situation difficile, orphelins, veuves, handicapés, Victimes de viols, filles-mères à problèmes, PVV, Déplacés et Réfugiés) par les actions multiformes
- 3) Contribuer à la Protection de l'Enfant par les actions de sensibilisation aux droits humains, le monitoring de protection, la prise en charge et réinsertion sociale, l'amélioration de l'éducation et des conditions de vie familiale
- 4) Promouvoir la résilience des peuples vulnérables par l'Entreprenariat Féminin, les activités conjointes/communautaires de lutte contre la pauvreté.

Ces objectifs seront développés dans plusieurs domaines dans les aspects humanitaires et de développement dont :

1. AME/ABRI
2. EAU, HYGIENE et ASSAINISSEMENT
3. SANTE
4. NUTRITION
5. SECURITE ALIMENTAIRE
6. LOGISTIQUE
7. PROTECTION
8. EDUCATION
9. BONNE GOUVERNANCE ET DEMOCRATIE

Chaque année, un plan de travail annuel est dressé sur base des constats sectoriels et des activités spécifiques proposées.

C. SOURCES DE FINANCEMENT

Pour atteindre ses objectifs traditionnels, APROHDIV compte sur plusieurs sources de financement dont :

1. Frais d'adhésion,
2. Cotisations régulières et de solidarité des membres ;
3. Activités d'autofinancement (AGR, Vente des services) ;
4. Subvention des organisations publiques ou privées, des sociétés, des particuliers, du gouvernement ;
5. Dons et legs.

Toutefois, les cotisations des membres sont la première source de revenu afin d'attirer la confiance des bailleurs extérieurs.

CHAP II. EVALUATION DES ACTIONS STRATEGIQUES

La vision d'APROHDIV est de devenir un partenaire potentiel du gouvernement dans les domaines multisectoriels de développement humain à travers le partenariat avec les bailleurs bilatéraux, multilatéraux. Tout cela grâce à des stratégies efficaces de mobilisation de partenariat, décrites ci-dessous :

N°	Objectifs	Responsable	Résultats Atteints					Observations
			T1	T2	T3	T4	TOT	
1	Maintenir et accroître le fonctionnement des organes institutionnels par les réunions, permanence contrôle (suivi et orientation par CA, contrôle par COCO, permanence et gestion par Coordination- 100% selon leur mandat et horaire statutaire)	AG(PCA)					0/1	
		CA(PCA)	0/1	0/1	2/1	0/1	2/4	
		COORDON	0/3	1/3	1/3	2/3	4/12	Actif lorsqu'il y a financement
2	Mobiliser les cotisations des membres à raison de 30% du budget prévu	8 Membres effectifs	0%	0%	1,58%	1.8%	3,36%	Médiocre par faible engagement des MEMBRES Effectifs
3	Maintenir/Renforcer les documents de fonctionnement officiel la couverture juridique et enregistrement dans les services spécialisés du Gouvernement (Justice, Plan, Développement Rural, Santé, PRONANUT, PEV, Affaires sociales,...) le Manuel des Procédures, statuts, ROI suivant les facteurs changeants de mise en œuvre et enjeux du monde humanitaire (1/2an pour Manuel de Procédure de Gestion) ;	PCA et Coordon			Numér o impôt, Affaires sociales Révisio n manuel de Procéd ure			Financé à 100% sur Fonds propre. Très important pour confiance des bailleurs
4	Maintenir la visibilité par la permanence d'un bureau	Coordonnateur et staffes exécutifs	78/78	78/78	78/78	78/78	312/312	
5	Solliciter la prestation bénévole des membres effectifs et sympathisants pour recherche de financement	Coordonnateur	2/3	2/3	3/3	2/3	2/3	Cette prestation a engendré le partenariat
6	Organisation des Formations/Remises à niveau des staffs dans la gestion des programmes et administration ;	Coordonnateur	0/2		0/2		0/4	Manque de fonds
7	Mener des évaluations personnelles ou conjointes ou pour identifier les zones les plus vulnérables et partager les rapports dans la communauté humanitaire ;	Equipe du programme	0	0	0	0	0	Manque de fonds
8	Initier des microprojets de développement autofinancés dans l'approche (ou vision) de partenariat avec les agences des Nations Unies, les ongs Internationales ;	Coordon et equipe programme	0	0	0	0	0	
9	Maintenir/renforcer la participation dans des réseaux (SOCIT, REVID).	PCA et coordon						
10	Maintenir/Renforcer la participation et la publicité des réalisations dans les réunions de 8 clusters et 1 Cadre de coordination humanitaire (à 100% selon le calendrier mensuel) ;	OCHA	1/12	2/12	4/12	6/12	13/48	A améliorer
		PROTECTION	0/3	0/3	0/3	0/3	0/12	A intégrer
		EDUCATION	1/3	2/3	3/3	3/3	9/12	A maintenir
		SANTE	0/3	0/3	0/3	1/3	1/12	A améliorer
		NUTRITION	3/3	3/3	3/3	3/3	12/12	A maintenir
		SECURITE ALIMENTAIRE	2/3	1/3	2/3	1/3	6/12	A améliorer
		WASH	0/3	0/3	1/3	1/3	2/12	A améliorer
		LOGISTIQUE	0/3	0/3	1/3	1/3	1/12	A améliorer
AME	1/3	0/3	1/3	2/3	4/12	A améliorer		

		GTPE	0/3	0/3	1/3	3/3	4/12	A améliorer	
		GTDM	0/3	0/3	0/3	0/3	0/12	A intégrer	
		GTPP	0/3	0/3	0/3	0/3	0/12	A intégrer	
		GTAMS	0/3	0/3	0/3	0/3	0/12	A intégrer	
		TOTAL							
11	Rechercher les appels à partenariat et rédiger des projets à toutes occasions (clusters, site web, affiche devant des bureaux des ONGs)	PROTECTION			1			intégré	
		EDUCATION			1				
		SANTE							
		NUTRITION			1				
		SECURITE ALIMENTAIRE							
		WASH							
		LOGISTIQUE							
		AME							
		TOTAL			3		2/3	2 projets financés	
12	Maintenir/Renforcer les échanges et lobby bilatéraux avec les ONGs internationales (Mercy corps, SAVE the Children, Solidarité Intl, Oxfam, COOPI...), Agences de Nations Unies (UNICEF, PAM, FAO, UNHCR, OIM, UNHABITAT, PNUD, OCHA) ;	Mercy corps	1	DFID a suspendu le financement pour Bunia					
		SAVE the Children			1			1parten.	
		Solidarité Intl	1	2					
		Oxfam			1	1			
		COOPI		1		1			
		UNICEF	1	1	1	1			
		PAM	1	1	1			1partenariat gagné	
		FAO	0	0	0	0		Pas de bureau a Bunia	
		UNHCR	0	0	0	0			
		OIM	0	0	0	0			
		UNHABITAT	0	0	0	0			
PNUD	0	0	0	0					

CHAP III. MOBILISATION DE FONDS

Le PTA 2015 avait requis un montant de 49. 811,3\$ pour le fonctionnement général tant des actions stratégiques que des actions programmes. Bien que ce soit la coordination qui est chargée d'exécution et de recherche de financement, tous les organes doivent contribuer à la recherche de financement suivant article 12 du statut. Le Tableau ci-dessous décrit les Financements mobilisés en 2015 :

N°	DESCRIPTION	MONTANT en USD					Observations
		T1	T2	T3	T4	TOTAL	
I	BUDGET REQUIS	12.402	12.732	12.342	12.335,3	49. 811,30	
II	BUDGET MOBILISE					32.056,1	64,3%
III	ECART					17755,1	35,6%
1	COTISATION DES MEMBRES Effectifs & Sympathisants	0	0	788,1	890	1.678,1	3,3%
2	AGR(PAPETERIE)					500	1%
3	SUBVENTIONS					29.878	59,9%
A	SAVE THE CHILDREN			18.000		18.000	
B	PAM				11.878	11.878	
4	DONS	0	0	0	0	0	
5	LEGS	0	0	0	0	0	

CHAP IV. PROGRAMMES/PROJETS REALISES

IV.A. RESUME DU PTA 2015

Ainsi en 2015, les objectifs suivants ont été proposés :

1. Prévenir les maladies hydriques et liées à l'insalubrité ;
2. Lutter contre l'insécurité alimentaire et la malnutrition dans les zones post-conflit et affectées par la malnutrition ;
3. Monitoring et plaidoyer pour la protection des droits de l'enfant et la femme.

Les activités spécifiques étaient planifiées dans les 4 secteurs, dont le résumé ci-après :

A. WASH :

Evaluation de vulnérabilité en eau-hygiène et assainissement dans les lieux publics ;

* Plaidoyer

*Sensibilisation aux pratiques basiques d'hygiène accompagnée de Distribution des Kits d'hygiènes ;

*Appui à l'Aménagement des sources d'eau potable ;

* Appui à l'Aménagement des installations sanitaires dans les milieux publics ;

* Appui à la Gestion des ordures ; des eaux usées et de pluies.

*Aménagement des étalages des marchés

B. SECURITE ALIMENTAIRE

Faire des Evaluation approfondies sectorielles suite aux infos d'incidents par RADIO, ACS, CLUSTER, RRMP ;

2. Appuyer la cellule de suivi des prix des principales denrées alimentaires

3. Sensibilisation sur les techniques agricoles

4. Assistance des familles malnutries en semences agricoles

5. Plaidoyer auprès du gouvernement et des partenaires sur les crises économiques, humanitaires, routes de dessertes agricoles

6. Installation des champs démonstratifs,

7. Multiplication des semences

8. Distribution des semences vivrières et maraichères ;

9. Transformation des produits locaux par des moulins, fabrique artisanale de sucre...

10. Appui à la Construction des greniers pour stockage vivrier ;

C. NUTRITION

1. Participer à la surveillance nutritionnelle,

2. Evaluation directe ou indirecte pour actualiser la situation de la malnutrition,

3. Plaidoyer pour la prise en charge,

4. Appui à la promotion de l'ANJE dans 3 ZS à taux élevé de MAG

D. PROTECTION

vulgarisation de la loi portant protection de l'enfant et les violences sexuelles faites aux filles mineurs ;

*Création/Renforcement des clubs d'enfants observateurs des incidents de protection de l'enfant, dopage des enfants (en milieu scolaire, religieux, marchés, quartiers...).

*Identification des EAFGA ;

*Dénonciation ;

*Référencement pour prise en charge holistique ;

IV.B.PROJETS EXECUTES

N°	Titre	Domaine	Montant	ZONE	DUREE	PARTENAIRES FINANCIER
1	Protection des Droits éducatifs des enfants affectés par le conflit armé au sud Irumu	Education, Protection, Sécurité alimentaire, Wash	18.000\$	SUD IRUMU	6 mois du 1 ^{er} Septembre 2015 au 28 Février 2016	SAVE THE CHILDREN Intl
2	Screening Nutritionnel	NUTRITION-SANTE	11.878\$	ZS KOMANDA, LOGO, ADI, MAMBASA, BOMA MANGBETU	Décembre 2015- Février 2016	PAM
	TOTAL	1	29.878\$			

IV.C. RESULTATS ATTEINTS PAR DOMAINES D'INTERVENTION

1. EAU, HYGIENE et ASSAINISSEMENT

N°	Secteurs	Activités réalisées	Zone	Résultats atteints	COÛT	Partenaire financier	Partenaire technique
I	SURVEILLANCE et RAPPORTAGE	RAS					
II	EVALUATION						
III	FORMATION ET RENFORCEMENT DES CAPACITES						
IV	PREVENTION	- Sensibilisation aux pratiques basiques d'hygiène ;	ZS NYAKUNDE, KOMANDA, TCHOMIA, GETY, BOGA	33.581Personnes sensibilisées soit 77,93% dont 3843 Filles, 3646 Garçons, 15274Femmes, 10818 Hommes dans 25 communautés-écoles	18.000\$	SAVE THE CHILDREN Intl	
V	REPONSE/PRISE EN CHARGE	RAS					

2. SECURITE ALIMENTAIRE

N°	Secteurs	Activités réalisées	Zone	Résultats atteints	COÛT	Partenaire financier	Partenaire technique
I	SURVEILLANCE et RAPPORTAGE	Suivi des Jardins scolaires	ZS NYAKUNDE, KOMANDA, TCHOMIA, GETY, BOGA	25 jardins scolaires ont été suivis	18.000\$	SAVE THE CHILDREN Intl	
II	EVALUATION						
III	FORMATIONS ET RENFORCEMENT DES CAPACITES						
IV	PREVENTION						
V	REPONSE/PRISE EN CHARGE	RAS					

3. NUTRITION

N°	Secteurs	Activités réalisées	Zone	Résultats atteints	COÛT	Partenaire financier	Partenaire technique
I	SURVEILLANCE et RAPPORTAGE						
II	EVALUATION	Screening nutritionnel	KOMANDA, LOGO, ADI, MAMBASA, BOMA MANGBETU	VOIR rapport	15.000\$	PAM	PRONANUT
III	FORMATIONS ET RENFORCEMENT DES CAPACITES						
IV	PREVENTION						
V	REPONSE/PRISE EN CHARGE	RAS					

4. EDUCATION

N°	Secteurs	Activités réalisées	Zone	Résultats atteints	COÛT	Partenaire financier	Partenaire technique
I	SURVEILLANCE et RAPPORTAGE	Suivi de la fréquentation scolaire	SUD IRUMU (Nyakunde, mangiva, Komanda, Bwanasura, Kasenyi, Nyamavi, Mbamadi, Soke, Gety, Sorodo, Bukiringi, Boga	<ul style="list-style-type: none"> - 10662 enfants inscrits et suivis depuis 1^{er} Septembre au 28 Février 2016, soit 106,6% de la cible attendue, dont 5385 filles (50,5%) et 5277 garçons (49,4%) fréquentent l'éducation formelle dans les 25 écoles pour le mois de février sur les enfants inscrit depuis début de l'année scolaire 2015-2016. - 3500 Identifiés et réinsérés parmi les 10.000. - 33.581 Personnes sensibilisées soit 77,93% 	18.000\$	SAVE THE CHILDREN Intl	EPSP

				dont 3843 Filles, 3646 Garçons, 15274 Femmes, 10818 Hommes dans 25 communautés- écoles			
II	EVALUATION						
III	FORMATION ET RENFORCEMENT DES CAPACITES						
IV	PREVENTION						
V	REPOSE/PRISE EN CHARGE	RAS					

5. PROTECTION

N°	Secteurs	Activités réalisées	Zone	Résultats atteints	COÛT	Partenaire financier	Partenaire technique
I	SURVEILLANCE et ALERTE/RAPPORTAGE					SAVE THE CHILDREN Intl	
II	EVALUATION						
III	FORMATION ET RENFORCEMENT DES CAPACITES						
IV	PREVENTION	Sensibilisation sur les violences sexuelles, le droit de l'enfant,...	SUD IRUMU (Nyakunde, mangiva, Komanda, Bwanasura, Kasenyi, Nyamavi, Mbamadi, Soke, Gety, Sorodo, Bukiringi, Boga	33.581 Personnes sensibilisées soit 77,93% dont 3843 Filles, 3646 Garçons, 15274 Femmes, 10818 Hommes dans 25 communautés- écoles	18.000\$	SAVE THE CHILDREN Intl	RECOPE
V	REPOSE/PRISE EN CHARGE						

IV.D. RECAPITULATIF DES OBJECTIFS ET RESULTATS ATTEINTS DU PTA 2015

1. L'objectif 1 a été atteint à 20% avec 90% des subventions
2. L'objectif 2 a été atteint à 20% avec 90% de subvention
3. L'objectif 3 a été atteint à 50% avec 90% de subvention

Il sied à noter que l'aspect éducation n'avait pas été fortement ciblé par le Plan de travail annuel, mais grâce au prépositionnement et capacités dans d'autres secteurs, ce qui a attiré le partenariat dans le secteur éducationnel.

CHAP V. RENFORCEMENT DES CAPACITES ACQUIS

N°	Secteur	DESCRIPTION	Nbre	FACILITATEUR	COUT	Observation
1	FORMATION	Alimentation scolaire	2 Staffes (Pierre MUSINA et MASUDI Abdoul	PAM	ND	Non permanent dans l'organisation
		Politique de défense de l'enfant	idem	SAVE THE CHILDREN	ND	Non permanent dans l'organisation
		Enquête Nutritionnelle	2 staffes	PAM/PRONANUT	650\$	Flexible
2	LOGISTIQUE	RAS	RAS	RAS		
	TOTAL	3	4			

CHAP VI. DIFFICULTES MAJEURES ET RECOMMANDATIONS

A. DIFFICULTES

- Instabilité et insuffisance du bureau de coordination ;
- Inexistence des activités à petites échelles autofinancées par manque de volonté de prestation bénévole des membres lorsqu'il n ya pas financement ;
- Insuffisance d'informations de partenariat par manque de participation dans certains clusters ;
- Faible confiance des partenaires dans APROHDIV par manque des documents de fonctionnement officiel.

B. RECOMMANDATIONS

1. AUX MEMBRES EFFECTIFS

N°	ACTIONS	RESPONSABLE DE SUIVI	ECHEANCE
1	Participer dans les réunions internes		
2	Honorer les engagements en payant les cotisations anticipativement	PCA, Coordon, Admin	Début de chaque trimestre
3	Se donner pour rechercher le financement	PCA, Coordon	Permanent

2. AU CONSEIL D'ADMINISTRATION

N°	ACTIONS	RESPONSABLE DE SUIVI	ECHEANCE
01	Convoquer et tenir les réunions ordinaires	PCA	Chaque trimestre

3. A LA COORDINATION

N°	ACTIONS	EXECUTANT	ECHEANCE
01	Mener des activités de visibilité selon les moyens comme monitoring et rapportage, sensibilisation.	Chaque chef des départements	A toute occasion
02	Participer dans les réunions de cluster	Chaque responsable de département sous surveillance du coordonnateur	Chaque mois
03	Renforcer les contacts bilatéraux avec les NGI et AGENCES UN	Chaque responsable de département sous surveillance du coordonnateur	A toute occasion

Fait à Bunia le 06 Janvier 2016

Pour APROHDIV

Gabriel KINGOMBE

Coordonnateur

